

3-2. Tectonique :

L'essentiel concernant cet aspect du sondage D.P. 98 est déjà dit à l'alinéa précédent. En résumé, le sondage D.P. 98 a traversé une grande faille à regard Sud de rejet avoisinant 350 mètres. Cette faille rejette le gisement potassique vers le Sud à une profondeur supérieure à - 900 m.

3-3. Comparaison avec les prévisions -

Il apparaît intéressant de comparer les résultats réels du sondage D.P. 98 avec ce qui avait été prévu à son endroit. La différence essentielle consiste en une position du gisement potassique plus haut que prévue. En effet, la coupe hypothétique des terrains à traverser, annexe 4 au rapport d'implantation de Janvier 1963 laissait prévoir la traversée du gisement vers 950 - 1000 m. Or, la base de la couche inférieure fut réellement traversée à 886,80 m, d'où une erreur d'environ 90 m. Cette erreur est due essentiellement à un mauvais calage des miroirs sismiques dans la partie relevée au Sud du panneau dans lequel fut foré le sondage D.P. 98.

En outre, la faille devait être atteinte à 700 m. alors qu'elle fut effectivement traversée entre 555 et 570 m.

Toutefois les conséquences, le regard et la valeur du rejet avaient été définis d'une manière correcte.

On trouvera en annexe n° 3 à ce rapport une coupe N.S passant par le sondage D.P. 98 et définissant la situation des différents accidents affectant cette région du bassin.

3-4. Gisement - (voir annexe n° 4)

Le sondage Munchhouse XII - D.P. 98 a permis de dresser les caractères du gisement potassique dans le panneau déjà prospecté par les sondages D.P. 75 et D.P. 79. La couche inférieure de potasse, seule présente dans cette partie du bassin, y présente des paramètres de sédimentation qui témoignent d'une amélioration par rapport aux deux sondages précités. En effet, alors qu'à D.P. 75 seules des traces potassiques subsistaient dans B<sub>1</sub>, les autres sillons à l'exclusion de A étant en sel gemme, alors qu'à D.P. 79, tous les sillons sauf A étaient dépourvus de sylvinite, le sondage D.P. 98 recoupa la couche inférieure avec A, B<sub>1</sub> et B<sub>2</sub> potassiques.

.../...

Le sondage DP 98, par sa situation géographique par rapport à la limite supposée d'extension de la couche inférieure, eût du trouver cette couche amoindrie en comparaison de celle traversée par les sondages D.P. 75 et D.P. 79. L'aspect contraire des choses laisse à penser qu'une certaine irrégularité dans la sédimentation de la couche inférieure affecte cette partie du bassin que nous étendrions volontiers à tout ce qui est compris entre le Rhin et le diapir de Meyenheim - Ensisheim.

On trouvera dans l'annexe 4 tous les renseignements détaillés concernant la couche inférieure recoupée au sondage D.P. 98 ainsi qu'un plan résumant la comparaison avec les sondages D.P. 75 et D.P. 79.

#### 4 - CONCLUSION -

Le sondage Munchhouse XII - D.P. 98 a répondu complètement aux buts qui lui étaient assignés.

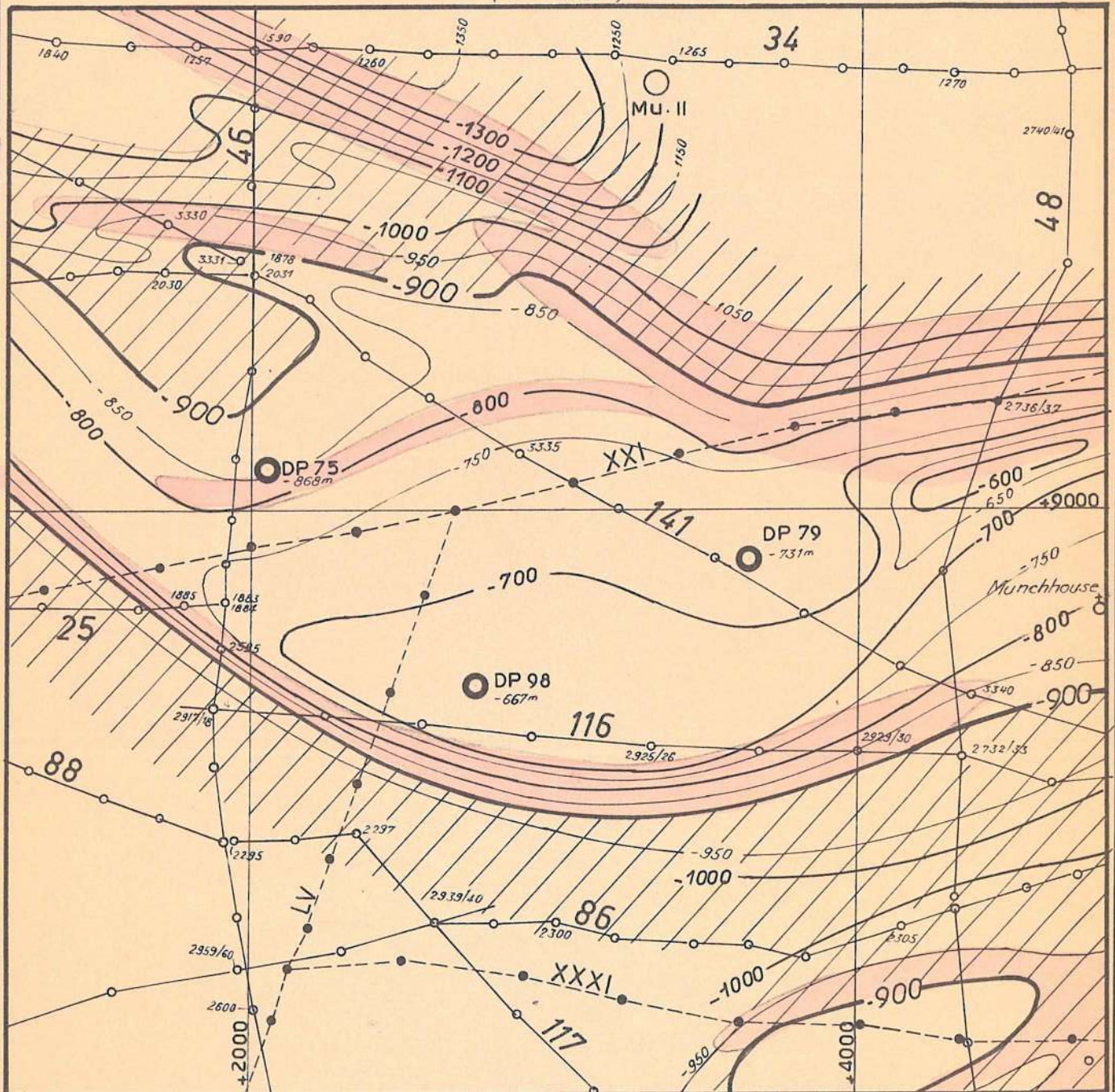
- but tectonique : le sondage a recoupé la grande faille limitant au Sud, le panneau prospecté, faille dont le rejet est d'environ 350 m en ce point et dont le regard est Sud.

- but minier : le sondage a traversé la couche inférieure localement constitué des sillons A, B<sub>1</sub> et B<sub>2</sub> potassiques, et dont la puissance et la teneur pour ces 3 sillons sont de 1,94 et 17,08 % K<sup>2</sup>O.


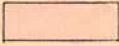

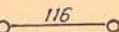
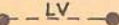
- Liste des annexes : n° 1 - Coupe du sondage Munchhouse XII - D.P. 98, habillée des diagraphies électriques.  
Echelle : 1/1.000e.
- n° 2 - Schéma structural de la région du sondage Munchhouse XII - D.P. 98.  
Echelle : 1/20.000e.
- n° 3 - Interprétation tectonique du sondage Munchhouse XII - D.P. 98.  
Echelle : 1/10.000e.
- n° 4 - Extraits de la note sur la formation potassique du sondage Munchhouse XII - D.P. 98 - 286/TL du 4.5.1963 (texte et deux plans).

# SCHEMA STRUCTURAL DE LA REGION DU SONDAGE MUNCHHOUSE XII- DP98

ECHELLE 1/20000  
(1cm = 200m)



## Légende

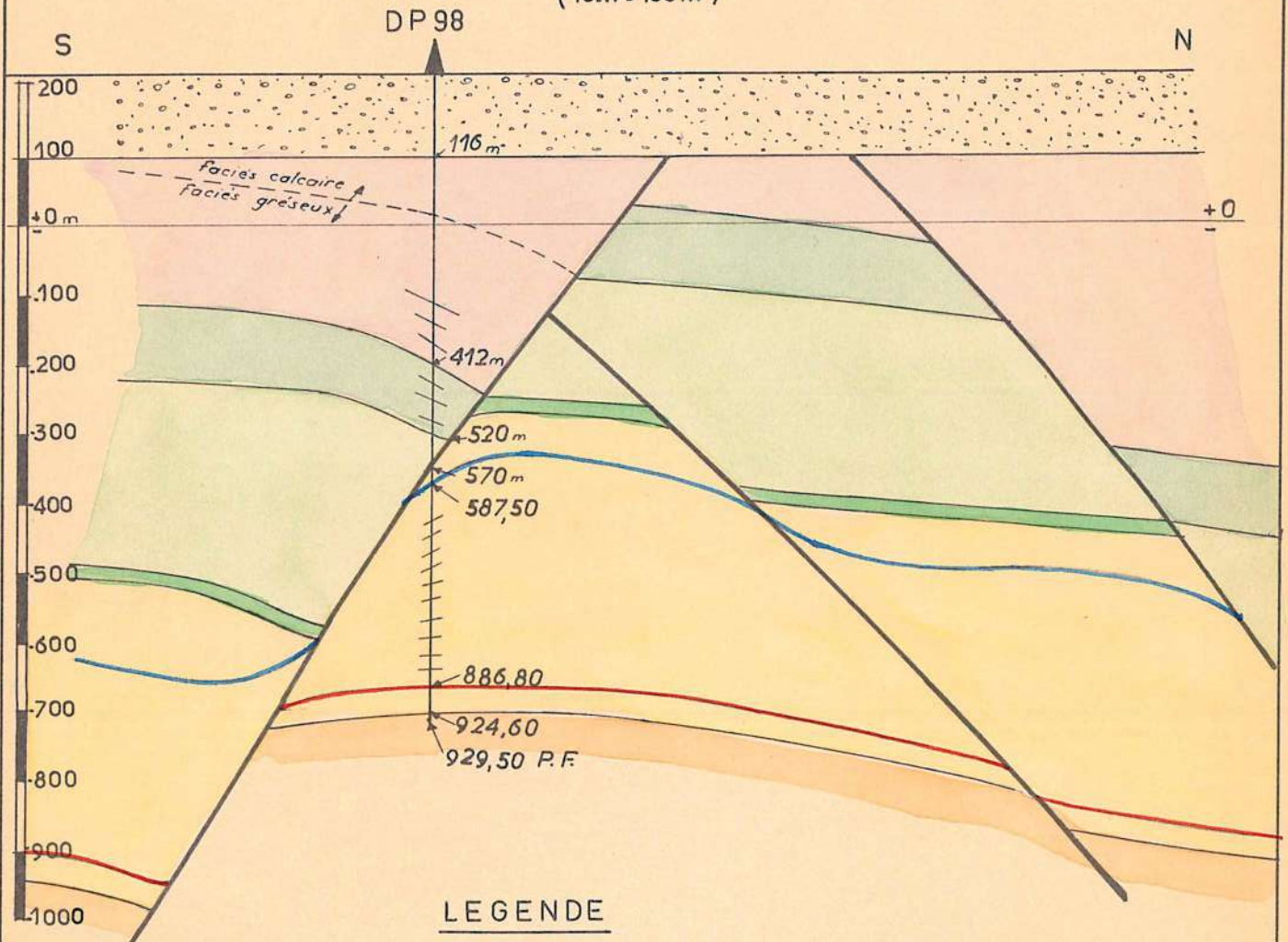
-  Zones où le gisement serait à une profondeur supérieure à 1100m.
-  Failles et flexures - failles déterminant des zones supposées inexploitable
-  Courbes de niveau - 900 de la base de la couche inférieure de potasse.
-  116 Profils sismiques M.D.P.A.
-  LV Profils sismiques PRÉPA.

N° du Plan

TL 1437/a-BA

# Interprétation tectonique du sondage Munchhouse XII-DP 98

Echelle 1/10 000  
(1cm = 100m)



## LEGENDE

-  QUATERNAIRE
-  Chattien
-  Stampien : Couches à Cyrènes
-  " : Couches à Meletta
-  " : Couches à Amphisile et à Foraminifères
-  Sannoisien Zone salifère supérieure
-  " Zone salifère moyenne
-  1<sup>er</sup> Sel gemme
-  Couche inférieure de potasse
-  Faille et flexure-faille

N° du Plan

TL | 632 / b-BA

EXTRAITS DE LA NOTE SUR LA FORMATION POTASSIQUE DU  
SONDAGE MUNCHHOUSE XII - DP 98 (n° 286/TL du 4.5.1963)

Pièces jointes :

- .....
- N° 2 - Coupe de la couche inférieure de potasse (1)  
Echelle : 1/10
- N° 3 - Comparaison de la couche inférieure de potasse des sondages DP 75,  
DP 98 et DP 79.  
Echelle des profondeurs : 1/20  
Echelle des distances : 1/5 000
- .....

Couche inférieure de potasse - (Voir pièce jointe n° 2)

La couche inférieure de potasse a été traversée entre les profondeurs de 883m,80 et 886m,80 (cotes = -664,50 à - 667m,50) soit sur une puissance suivant la génératrice de la carotte de 3m,00.

a) Coupe géologique de la couche inférieure

Sillon D

de 883m,80 à 884m,01 (0m,21) Sel gemme, à cristallisation fine et moyenne, de type commun à faiblement floconneux, chargé en insoluble marno-anhydritique et avec très nombreuses mouchetures anhydritiques blanches. La partie supérieure, sur 0m,06, est constituée d'anhydrite avec petites inclusions de sel gemme.

(1) Les pièces jointes n°2 et 3 de cette annexe sont incluses dans la pochette de la couverture.